

EXAMEN PROFESSIONNEL

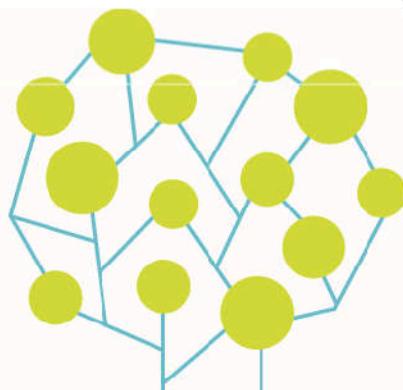
Avancement de grade

BROCHURE D'INFORMATION

Filière sportive

Catégorie B

Educateur territorial des activités physiques
et sportives principal de 2^{ème} classe



COORDINATION CDG OCCITANIE

REFERENCES

- Décret n° 2010-329 du 22 mars 2010 portant dispositions statutaires communes à divers cadres d'emplois de fonctionnaires de catégorie B de la Fonction Publique Territoriale,
- Décret 2011-605 du 30 mai 2011 modifié portant statut particulier du cadre d'emplois des éducateurs territoriaux des activités physiques et sportives,
- Décret n° 2011-792 du 28 juin 2011 fixant les modalités d'organisation de l'examen professionnel pour le recrutement des éducateurs territoriaux des activités physiques et sportives,

MISSIONS

Les membres du cadre d'emplois des éducateurs territoriaux des activités physiques et sportives préparent, coordonnent et mettent en œuvre sur le plan administratif, social, technique, pédagogique et éducatif des activités physiques et sportives de la collectivité ou de l'établissement public.

Ils encadrent l'exercice d'activités sportives ou de plein air par des groupes d'enfants, d'adolescents et d'adultes. Ils assurent la surveillance et la bonne tenue des équipements. Ils veillent à la sécurité des participants et du public. Ils peuvent encadrer des agents de catégorie C.

Pour les activités de natation, les éducateurs territoriaux des activités physiques et sportives recrutés selon les dispositions prévues aux I des articles 5 et 9 doivent être titulaires du titre de maître-nageur sauveteur.

Les éducateurs territoriaux des activités physiques et sportives exerçant leurs fonctions dans les piscines peuvent être chefs de bassin.

Les titulaires des grades d'éducateur principal des activités physiques et sportives de 2ème classe ont vocation à occuper des emplois qui, relevant des domaines d'activité mentionnés ci-dessus, correspondent à un niveau particulier d'expertise.

Ils encadrent les participants aux compétitions sportives.

Ils peuvent participer à la conception du projet d'activités physiques et sportives de la collectivité ou de l'établissement, à l'animation d'une structure et à l'élaboration du bilan de ces activités. Ils peuvent être adjoints au responsable de service.

CONDITIONS D'ACCES A L'EXAMEN

Ouvert aux fonctionnaires ayant au moins atteint le 6^{ème} échelon du grade d'éducateur territorial des activités physiques et sportives et au moins 3 années de services effectifs dans un corps, un cadre d'emplois ou un emploi de catégorie B ou de même niveau.

Dispositions dérogatoires pour l'examen de la session 2024 :

A titre dérogatoire, en application du décret n° 2023-927 du 7 octobre 2023 relatif à l'avancement de grade des catégories B, pourront être admis à concourir, les candidats justifiant d'au moins un an dans le 4ème échelon du grade d'éducateur territorial et d'au moins trois années de services effectifs dans un corps, cadre d'emplois ou emploi de catégorie B ou de même niveau, **au plus tard le 31 décembre 2025.**

NATURE DES EPREUVES

EPREUVE ECRITE

La rédaction d'un rapport, assorti de propositions opérationnelles, à partir des éléments d'un dossier portant sur l'organisation des activités physiques et sportives dans les collectivités territoriales. (Durée : 3 heures ; coefficient 1)

EPREUVE ORALE

Un entretien ayant pour point de départ un exposé du candidat sur les acquis de son expérience professionnelle et se poursuivant par des questions devant permettre au jury d'apprécier ses connaissances professionnelles ainsi que ses capacités d'analyse et de réflexion et son aptitude à l'encadrement. (Durée: 20 minutes, dont 5 minutes au plus d'exposé; coefficient 1)

Il est attribué à chaque épreuve une note variant de 0 à 20. Chaque note est multipliée par le coefficient correspondant.

Ne participent à l'épreuve orale que les candidats ayant obtenu une note au moins égale à 5 sur 20 à l'épreuve écrite. Toute note inférieure à 5 sur 20 à l'une ou l'autre des épreuves obligatoires d'admissibilité ou d'admission entraîne l'élimination du candidat.

Un candidat ne peut être déclaré admis si la moyenne des notes obtenues est inférieure à 10 sur 20 après application des coefficients correspondants. Le jury se réserve la possibilité de fixer un seuil d'admission supérieur à 10 sur 20. A l'issue des épreuves, le jury arrête par ordre alphabétique, la liste des candidats admis à l'examen professionnel.

**Ariège
CDG 09**

10 rue Germain Authié
09000 FOIX
05 34 09 32 40
www.cdg09.fr

**Aude
CDG 11**

Maison des Collectivités
85 Avenue Claude Bernard
CS 60050
11890 CARCASSONNE CEDEX
04 68 77 79 79
www.cdg11.fr

**Aveyron
CDG 12**

Immeuble « Le Sériat »
10 Faubourg Lo Barry,
Saint Cyrice Etoile
12000 RODEZ
05 65 73 61 60

**Gard
CDG 30**

183 Chemin du Mas Coquillard
30900 NIMES
04 66 38 86 98 ou
04 66 38 86 85
www.cdg30.fr

**Haute-Garonne
CDG 31**

590 Rue Buissonnière
CS 37666
31676 LABEGE CEDEX
05.81.91.93.00
www.cdg31.fr

**Gers
CDG 32**

4 Place du Maréchal Lannes
BP 80002
32001 AUCH CEDEX
05 62 60 15 00
www.cdg32.fr

**Hérault
CDG 34**

Parc d'activités d'Alco
254 rue Michel Teule
34184 MONTPELLIER CEDEX 4
04 67 04 38 81
www.cdg34.fr

**Lot
CDG 46**

12 Avenue Charles Pillat
46090 PRADINES
05 65 23 00 95
www.cdg46.fr

**Lozère
CDG 48**

11 boulevard des Capucins
48000 MENDE
04 66 65 30 03
www.cdg48.fr

**Hautes-Pyrénées
CDG 65**

13 rue Emile Zola
65600 SEMEAC
05 62 38 92 50
www.cdg65.fr

**Pyrénées-Orientales
CDG 66**

Centre del Mon – BP 901
35 boulevard Saint Assiscle
66020 PERPIGNAN CEDEX
04 68 34 88 66
www.cdg66.fr

**Tarn
CDG 81**

188 rue de Jarlard
81000 ALBI
05 63 60 16 50
www.cdg81.fr

**Tarn-et-Garonne
CDG 82**

23 Bd Vincent Auriol
82000 MONTAUBAN
05 63 21 62 00
www.cdg82.fr



COORDINATION RÉGIONALE DES CENTRES DE GESTION DE LA FONCTION PUBLIQUE TERRITORIALE D'OCCITANIE